

Le Mag

de la CdC







N°11

Mai 2022

Communauté de Communes des Sources de l'Orne



2022 : LA CDC EN MOUVEMENT

-  Inauguration de l'Espace France Services
-  De nouveaux agents
-  Travaux
-  Développement touristique : Parc d'Immersion RustiK
-  Conseils à la rénovation énergétique des logements
-  questions sur le tri ?

Inauguration de l'Espace France Services

Les services publics près de chez vous

Samedi 5 mars 2022, nous avons eu l'honneur et le plaisir d'accueillir Mme Jacqueline GOURAULT, Ministre de la Cohésion des Territoires et des Relations avec les Collectivités et M. Sébastien JAILLET, Préfet de l'Orne pour l'inauguration de notre Espace France Services.

Les élus de la CdC des Sources de l'Orne, le conseil municipal de Sées ainsi que nos partenaires dans ce dispositif étaient présents.

Cet espace se caractérise par un emplacement central dont l'agencement a été réalisé autour :

- D'un grand accueil,
- D'une salle numérique donnant accès à deux ordinateurs connectés et une imprimante partagée,
- De deux salles de confidentialité offrant ainsi la possibilité aux citoyens de traiter leurs dossiers en toute discrétion.

Chaque usager peut être accompagné pour faciliter ses démarches, par 2 animateurs formés, Mme Claire BRIONNE et M. Arthur DOSSEMONT.



Contact

02.33.80.18.29

franceservices.sees@orange.fr

<https://www.cdc-sourcesdelorne.fr/>

L'Espace France Services de Sées collabore avec neuf partenaires nationaux :



point-justice
Orne

Édito

2022, d'importants investissements en cours et à venir

Le Pôle de Santé, après de nombreuses années de travail avec les médecins, l'ARS, les services de l'Etat, la Région et le Département, ces trois derniers étant des partenaires financiers sans qui cet investissement n'aurait pu se faire, est enfin en travaux. C'est un investissement qui nous a semblé indispensable si l'on voulait pérenniser l'offre de soin sur notre territoire, sans pour autant délaisser les autres pôles où une offre de soin existe déjà, à savoir Mortrée, Essay et Almenêches. La volonté de l'ensemble des professionnels de santé est de travailler en réseau sur le territoire de la CdC. Ce lieu offrira aux médecins qui s'y installeront et aux futurs jeunes médecins et soignants un cadre de travail agréable et organisé pour leur faciliter la tâche, qu'ils puissent se consacrer entièrement à la médecine et à leurs patients.

Les bureaux de la CdC s'agrandissent, et avec eux la construction d'un local pour le Relais Petite Enfance digne de ce nom. Un lieu où se créera un réseau professionnel, où parents, enfants assistant(e)s maternel(le)s pourront se retrouver, se renseigner, se former, évoluer, se faire connaître et reconnaître, tout cela sous l'encadrement d'une professionnelle de la Petite Enfance. Deux investissements plus que majeurs au service de toutes les générations.

Mais aussi de nouveaux bureaux : La CdC a grandi, mais surtout elle doit assurer de nouvelles compétences, et d'autres risquent encore de lui incomber. Des compétences qui pour certaines sont le fait du désengagement de l'État. De tout cela découle une augmentation des dépenses de fonctionnement. Pour y faire face, certaines collectivités ont choisi d'augmenter les impôts. Avant d'en arriver là, surtout dans le contexte actuel, d'autres possibilités s'offrent à nous : faire des économies, limiter les investissements, et voir si l'on peut obtenir d'autres recettes. C'est dans cette direction que nous avons décidé de nous engager. Jusqu'à quand ?

Bonne lecture.

**Jean-Pierre Fontaine, Président de la Communauté de Communes
des Sources de l'Orne**

Sommaire

- **Inauguration de l'Espace France Services**
- **En bref...**
- **De nouveaux agents** : Quelles sont leurs fonctions ?
- **Travaux**
- **Tourisme** : développement touristique
- **Habitat** : Conseils à la rénovation énergétique des logements
- **Environnement** : Questions sur le tri ? Plantations de haies bocagères, Lancement du PPRE

Magazine publié par la Communauté de Communes des Sources de l'Orne, 2 rue Loutreuil, 61500 Sées - Service communication : communication@cc-sourcesdelorne.fr • Directeur de la publication : Jean-Pierre FONTAINE

• Rédaction : Baraka ABDALLAH, Julie GRIPON, Mostefa MAACHI, Marie-Caroline MALEWICZ-LABBÉ, Damien ROGER, Eric LE CARVENNEC, Gwladys MARIE, Lisiane BIDARD, Patrick TRONCHOT, Camille ROULLIER, Angèle BRAUX, Léonard MONNIER, Jordan HURET, Claire BRIONNE, Arthur DOSSEMONT, Julien PREVOST-MERLIN, Jordan HURET, Solène RODRIGUES, Pascal PITON, Sébastien RENOULT, Magali BOULE, Florian SABINE, Régis ROLAND, Éléonore BERNARD, Jean-Marie TAUPIN, Pierre-Alexis GIRARD.

Maquette / mise en page : Baraka ABDALLAH • Impression : Imprimerie Bémographic
Dépôt légal : Mai 2022 • ISSN 1776-9671 • Tirage : 6200 exemplaires
Reproduction, même partielle, interdite • Ne peut être vendu.



EN BREF...



Etude en cours dans le cadre du Plan de paysage

Lauréate de l'appel à candidature **Plan de Paysage du Ministère de la Transition Écologique**, la CdC a organisé un jury de recrutement pour mener à bien une étude paysagère. Ce jury, composé des services de l'Etat, d'architectes paysagistes conseils et de l'architecte de bâtiments de France a permis de choisir le groupement **Gingko-Cerur**. Les missions du cabinet seront de réaliser une étude paysagère sur l'ensemble de la CdC avec pour objectif de définir **un programme d'actions à 20 ans** pour préserver nos paysages et concilier mise en valeur et développement du territoire (énergies renouvelables, urbanisation, développement économique, revitalisation des centres-bourgs). En parallèle, le cabinet mettra à jour le **Contrat de Relance et de Transition Écologique**, en s'appuyant sur les préconisations de l'étude paysagère, tout en concertant largement les habitants et acteurs du territoires (ateliers habitants, balades thématiques, ...) sur leur cadre de vie : tenez-vous prêts !

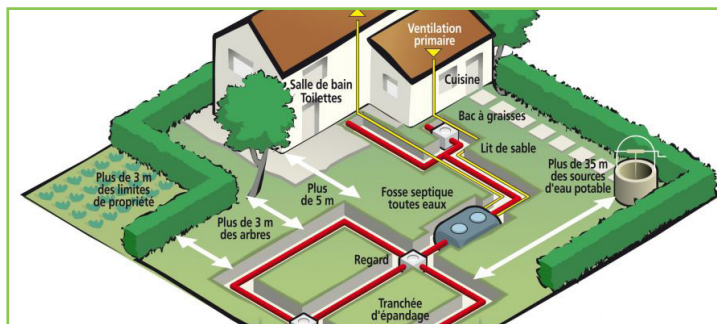
Une des premières étapes sera de recueillir les diverses expériences et perceptions des paysages des habitants de la CdC. À cette occasion le public intéressé pourra participer à l'enquête construite autour d'un questionnaire photographique. Celui-ci collectera des clichés pris et commentés par les participants, pris à partir de questions guidées sur les paysages.

+ d'infos

Gwladys MARIE
02.33.28.88.87
g.marie@cc-sourcesdelorne.fr

Vente d'une parcelle dans la ZI de Sées pour l'installation de l'entreprise Vidange Sagienne

Par délibération en date du 24 février 2022, la Communauté de Communes a acté la vente à la SCI F Sées d'une parcelle de 19 a 44 ca dans la zone industrielle de Sées, afin que l'entreprise Vidange Sagienne, déjà présente sur la ZI mais en tant que locataire, puisse y construire son propre bâtiment. Le nouveau bâtiment accueillera également l'entreprise STGS.



SPANC - Début des contrôles dans la commune de Mortrée

Le service Assainissement non Collectif informe les habitants de la commune de Mortrée qu'une campagne de contrôle périodique des assainissements non collectifs va commencer très prochainement. Tous les 10 ans le SPANC est chargé de vérifier le bon fonctionnement des installations, leur conformité et vous informe sur vos obligations mais aussi sur l'entretien nécessaire pour la pérennité de votre système. Une fiche explicative vous sera adressée par voie postale avec le rendez-vous pour l'inspection de l'installation individuelle.

+ d'infos

Cédric LETORT - Technicien
02.33.26.31.16 / 06.72.53.25.93
spanc@cc-sourcesdelorne.fr



Groupe de travail éclairage public

L'un des enjeux majeurs que la Communauté de Communes a inscrit dans son Projet de territoire est la réduction des consommations énergétiques. L'un des axes principaux de cet enjeu est aujourd'hui l'éclairage public. C'est pourquoi un groupe de travail de 14 élus a été mis en place afin de mener une réflexion de fond sur nos pratiques et de prendre des orientations décisives pour réaliser des économies d'énergie et réduire notre impact environnemental.

Trois axes de travail se sont dégagés à l'occasion des premières réunions :

1. Le temps d'éclairage le matin, le soir et la trame noire
2. L'éclairage en période estivale
3. L'éclairage des hameaux de campagne

Les conclusions seront débattues et validées au conseil communautaire.

Pour le coût de l'éclairage public, la consommation 2021 a été à hauteur de **99 193 €**.



Nouvelles permanences du relais petite enfance

Le Relais Petite Enfance de la CdC vous propose des permanences **le lundi de 08h30 à 12h30, mardi de 13h30 à 17h30 et le jeudi de 13h30 à 17h30.**

Des rendez-vous sont possibles en dehors de ces horaires; n'hésitez pas à prendre contact avec notre animatrice par téléphone.

Solène RODRIGUES

06.79.74.14.30

ram-sdlo@orange.fr

<https://www.cdc-sourcesdelorne.fr/>

facebook



Une nouvelle page Facebook pour la Communauté de Communes

Depuis début mars, la CdC dispose d'une page Facebook. Elle permettra de cerner tous les événements de nos communes (projet, inauguration, réunion publique, conférence, cérémonie...). N'hésitez pas à nous communiquer vos manifestations et suivre nos actualités. Pour nous permettre de communiquer vos événements sur notre page Facebook, merci de remplir ce formulaire : <https://www.cdc-sourcesdelorne.fr/contact/formulaire-de-communication/>

Page Facebook : <https://www.facebook.com/Communaut%C3%A9-de-Communes-des-Sources-de-lOrne-109033345079111/>



Mag N°10

Comme nombre d'entre vous ont pu le constater, la distribution du dernier Mag a été très problématique, le prestataire n'ayant pas réalisé correctement la mission qui lui avait été confiée. Ainsi, la distribution devait être réalisée entre le 20 et le 24 décembre 2021, afin de vous informer de changements importants concernant le ramassage des ordures ménagères au 1er janvier 2022. Or certains d'entre vous n'ont reçu le Mag que bien après, voire pas du tout.

Nous tenons à vous présenter nos excuses pour cela. Afin de pallier ce problème, nous vous informons que le document est dès à présent consultable et téléchargeable sur notre site internet : <https://www.cdc-sourcesdelorne.fr/espace-documentation/le-mag-de-la-cdc/>



Le guide touristique 2022 est paru

Le guide touristique intercommunal, est sorti mi-mars en vue de la bourse d'échange de documentation touristique qui se déroulait cette année à Lonrai. 1200 exemplaires du guide ont ainsi été distribués aux différents offices de tourisme et prestataires touristiques du département. Axé davantage sur le tourisme vert, tout en s'appuyant sur le patrimoine historique, ce document permettra à tout visiteur d'avoir en main une première entrée sur l'office de tourisme, visites, hébergement, restauration, et savoir-faire locaux. Il est disponible dans les mairies du territoire ainsi qu'à l'office de tourisme, et bien sûr sur demande, en vue de la préparation d'un séjour aux Sources de l'Orne.

Nouveaux visages de la CdC



De nouveaux agents

La Communauté de Communes des Sources de l'Orne renforce son équipe depuis 2021. Au moins 10 agents ont été recrutés au sein de ses services dans le cadre de remplacements ou de créations de postes.

Les agents : Quelles sont leurs fonctions ?

Jordan HURET - Chargé de développement territorial

En décembre 2020, j'obtiens mon master en géographie après un cursus universitaire diversifié. Je suis recruté au service développement territorial de la CdC en mai 2021, avec pour mission de dynamiser le territoire à travers la mise en place et la gestion de projets de développement local.

Mission et projets que je partage avec Gwladys MARIE, recrutée en 2018. Pour ma part, je suis en charge du PLUi, de l'Observatoire de l'Habitat, des dispositifs d'aides « habitat » et de la ferme biologique.



Angèle BRAUX - Technicienne Bocage

J'ai été recrutée au sein du service « rivières et bassins versants » en janvier 2022 en tant que technicienne bocage. Mes missions sont de poursuivre la mise en œuvre du programme pluriannuel de réduction de l'érosion et du ruissellement en menant des projets de recomposition bocagère (plantation de haies, créations de talus, etc.).

Sensible aux problématiques écologiques depuis mon plus jeune âge, j'ai suivi un cursus en lien avec la protection et la gestion de l'environnement.

Dans le cadre de mes études en 2019, j'ai pu réaliser un stage dans ce même service. J'ai été formée et sensibilisée au rôle du bocage dans la préservation des sols et de la ressource en eau. Lorsque j'ai vu que la CdC souhaitait recruter un agent sur cette thématique, ce fut une évidence pour moi.



Claire BRIONNE - Agente d'accueil France services



Native de Flers, avant ma prise de poste au sein de l'Espace France Services de Sées en janvier 2022, j'ai travaillé dans diverses entreprises en tant que secrétaire administrative ou comptable (Comité Départemental de l'Orne de Basket, Pôle Emploi, Secours Populaire Français, ACI Développement, Garage Renault, Anaïs). Ces différentes expériences m'ont permis d'apprécier le contact humain et l'entraide aux personnes.

Arthur DOSSEMONT - Agent d'accueil France services



Né à Rouen en Seine-Maritime, après avoir effectué un parcours scolaire diversifié notamment à travers plusieurs domaines d'études (Technicien, Cuisinier, Vendeur), j'ai décidé de m'orienter vers un métier d'accueil et d'accompagnement pour venir en aide aux personnes dans le besoin. C'est pourquoi je suis agent d'accueil à L'Espace France Services de Sées afin d'être au plus proche de la population.

Pascal PITON - Gardien Déchetterie de Montmerrei



Originaire du Maine et Loir, je suis arrivé à Mortrée en janvier 2019.

J'ai passé trois années aux espaces verts à la ville d'Argentan. Depuis janvier 2022, je suis agent à la déchetterie de Montmerrei. Je serais là pour vous accueillir et pour vous guider dans le tri de vos déchets.

Sébastien RENOULT - Agent Polyvalent Service Déchets



Je suis Agent Polyvalent Service Déchets. Mon rôle au sein du service consiste à nettoyer et réparer des conteneurs ordures ménagères, verres, cartons papiers et plastiques, au sein des 23 Communes de la CdC. J'assure des remplacements en déchetterie de Sées, Essay et Montmerrei. Je suis aussi chargé des livraisons de cartons de sacs jaunes dans les mairies.

Magali BOULE - Responsable prévention des déchets



Afin de renforcer le Service Déchets, j'ai été embauchée en tant que responsable prévention des déchets en décembre 2021. Suite à une formation d'Ingénieur-Maître en chimie analytique et environnement, j'ai travaillé une vingtaine d'années dans le traitement des déchets dans le secteur privé. Mon expérience et ma motivation sur le thème des déchets et de leur prévention constituent des atouts pour ce poste.

Solène RODRIGUES - Responsable Relais Petite Enfance



Originaire de Normandie, après une petite parenthèse de dix ans en région parisienne me voilà de retour pour prendre mes nouvelles fonctions au RPE des Sources de l'Orne. Je suis Éducatrice de Jeunes Enfants, je travaille dans le secteur de la petite enfance depuis maintenant quatorze ans. J'ai eu la chance d'exercer dans différentes structures : école maternelle, centre de loisirs, multi-accueils, micro-crèche, foyer maternel. Chacune de ces expériences m'a fait évoluer professionnellement et humainement.

Baraka ABDALLAH - Chargée de communication



Diplômé d'un Master Management du Tourisme, depuis 2020, grâce aux multiples stages que j'ai effectué dans le domaine du tourisme et au cours de mon cursus universitaire, j'ai pu intégrer l'équipe de la CdC en juillet 2021. À l'origine conseillère en séjour touristique, et je suis aujourd'hui en charge de la communication et du développement touristique. Ma mission consiste à élaborer de multiples outils de communication : magazine intercommunal trimestriel, l'intégralité des guides et de la documentation touristique, et je gère également l'office de tourisme au quotidien.

Florian SABINE - Chargé de promotion touristique



Originaire de Flers, avec un cursus touristique et une expérience internationale. J'intègre l'équipe de l'office de tourisme de Sées en tant qu'agent d'accueil et chargé de promotion touristique. Mes missions du quotidien seront l'accueil du public local comme touristique, gestion de la boutique, visite guidée de la ville et la cathédrale, participation à l'élaboration des documents numériques de l'Office de Tourisme. Mes expériences passées seront un atout pour le poste afin de promouvoir le patrimoine Sagien.

Travaux

Pôle santé

Les élus communautaires luttent contre la désertification médicale

Après des semaines de travaux préparatoires le futur pôle de santé arbore ses volumes, avenue du 8 Mai à Sées.

Le chantier est mené tambour battant pour pouvoir ouvrir les portes du pôle dans le courant du 1^{er} trimestre 2023 grâce à la dynamique et au sérieux des entreprises retenues. Cet immeuble de 1500m² de surface pérennisera l'installation des praticiens et des professionnels de santé indépendants. Il comportera :

- 6 cabinets de médecin
- 1 laboratoire
- 2 cabinets de dentiste
- 7 cabinets pour les paramédicaux
- 1 local à destination de la télé-médecine
- des espaces d'accueil

Il est à noter que ce projet comporte un mode de chauffage bois qui desservira également l'école de Lavanderie et la maison de la petite enfance.

Dépenses prévisionnelles :

- Construction du Pôle de Santé : **2 695 787 € HT**
- Chaufferie bois et réseau de chaleur : **373 016 € HT**
- Maîtrise d'œuvre : **181 297 € HT**

Extension des bureaux de la CdC

Les travaux d'extension des bureaux de la Communauté de Communes situés 2 rue Auguste Loutreuil à Sées ont commencé **fin janvier 2022**, pour une durée **d'un an**.

La Communauté de Communes développant de plus en plus de projets et se voyant attribuer toujours davantage de compétences, les bureaux actuels sont désormais insuffisants pour accueillir les services dans de bonnes conditions, et cette extension va permettre la création de **4 nouveaux bureaux et d'une salle de réunion**.

En rez de chaussée, cette extension va enfin doter le Relais Petite Enfance (RPE) d'un local dédié et adapté, pour accueillir les assistant(e)s maternel(le)s, les parents et bien sûr les enfants, en rendez-vous, mais également pour les ateliers d'éveil.

Programme d'entretien annuel de voirie

Dans le cadre du développement des compétences des collectivités, la CdC investit chaque année pour moderniser son réseau routier (voies communales et chemins ruraux). Elle souhaite offrir à ses usagers un réseau routier de qualité et durable. Cet objectif se réalise par le biais de travaux de voirie pour lesquels la CdC met en place **un programme d'entretien annuel des voiries**. Ce programme consiste en la réfection des voies communales sur les **23 communes de la CdC**. Celui-ci regroupe l'aménagement de chaussées et l'assainissement des chaussées. Il s'agit également de remettre à niveau les signalisations verticales (panneaux et supports) et horizontales (peinture au sol). Les travaux auront lieu à partir de **juin jusqu'en octobre**.

Le coût de travaux d'assainissement des chaussées, les curages de fossés et les arasements de bermes : **50000€ HT**. Et pour l'aménagement de chaussées y compris les enrobés les gravillonnages, la mise en place de bordures, les caniveaux : **290000€ HT**



Mise en œuvre de la couverture sur le bâtiment chaufferie



Coffrage du relevé béton d'un des patios (coffrage du surbot)

Recettes prévisionnelles :

- DETR 2020 (Subvention Etat) : **850 000 €** (notifiée)
- DSIL 2020 (aide exceptionnelle, Etat) : **300 000 €** (notifiée)
- Région : **250 000 €** (prévue au Contrat de Territoire mais non encore notifiée)
- Département : **100 000 €** (non notifiée)



Coût des travaux : **778 174 € TTC**

Subventions :

- Etat (DETR) : **200 000 €**
- CAF (pour la partie RPE) : **20 000 €** de subvention + **20 000 €** sous forme de prêt à taux 0

Travaux de voirie en agglomération

Les travaux de **la rue D^r Hommey** avancent bien, même s'il s'avère qu'un peu de retard a été pris du fait de l'exiguïté de la rue pour passer le réseau d'eau pluviale. Actuellement c'est la pose des bordures et la réalisation des caniveaux. Ces travaux devraient être achevés d'ici à la semaine 16. La rue devra rester fermée encore 3 semaines ensuite pour permettre au béton désactivé d'avoir toute sa pleine résistance. Concernant la **rue de la République** à Sées, une première phase a été réalisée à partir du **14 mars** et la deuxième est prévue **au mois de juillet** comme demandé par la ville de Sées. La nature de ces travaux était la réfection des plateaux surbaissés réalisés en enrobé et avec des rampants en pavés.

Rue de la République : **54 287,41 € TTC**

Rue du Docteur Hommey :

- Lot 1 – Travaux d'assainissement et d'eau potable : **221 571,50 € TTC**
- Lot 2 – Contrôles externes des assainissements : **4 142 € TTC**
- Lot 3 – Aménagement de voiries : **133 289,70 € TTC**
- Lot 4 – Eclairage public : **9 892,80 € TTC**



Rue D^r Hommey



Rue de la République

Travaux réalisés par les communes

Fin des travaux du chemin piéton de la Chapelle-Près-Sées avec la pose de la passerelle

Après plusieurs années de tractations avec la fondation ANAÏS pour l'achat d'une bande de terrain, la commune a pu réaliser **un chemin piéton qui relie le Bourg au village de Beauvais**. C'est un chemin de **900 m**, clôturé et paysagé avec la pose d'une passerelle. Ce chemin sécurise les habitants, le personnel et les résidents d'ANAÏS circulant sur la départementale 742.

Coût des travaux : **95 000 €**
Une subvention de **45 256 €**



Tanville - les travaux du futur multiservices seront bientôt lancés



La commune de Tanville va créer dans l'ancienne école un commerce multiservices, épicerie, bar, restauration et location de vélos électriques.

Ce commerce doit normalement ouvrir en novembre 2022. La gérante sera Mme Virginie MOLAC.

Il sera créé à côté de ce commerce un tiers-lieu, animé par l'association Grandir Ensemble Autrement. Ce lieu sera ouvert à toutes initiatives, ludiques ou artisanales. Ce projet a déjà été présenté à Mme la Préfète de l'Orne Mme TAHERI le 1^{er} octobre 2021.

Plus de **75 %** de subventions sont accordées
Le prévisionnel s'élève à environ **580 000 € TTC**

Tourisme

Développement touristique

Parc d'Immersion RustiK

Après avoir fait venir **des milliers de visiteurs en 2021** sur le parc de Chailloué, les éKipes du parc d'immersion ont développé de nouvelles aventures pour les visiteurs qui arpenteront le royaume médiéval en 2022 : de quoi enrichir notre saison touristique !

Cette année le parc va orienter sa programmation sur les familles, avec des journées dédiées et des surprises tout au long de l'année.

De nombreuses nouveautés seront proposées au public parmi lesquelles quelques hébergements thématiques, des installations insolites, contextualisées et immersives pour permettre aux visiteurs qui viennent souvent de très très loin de rester encore un peu sur le territoire. RustiK plante un arbre tous les **500 km** réalisés par ses visiteurs, participant ainsi à l'effort intercommunal de réduction des impacts sur l'environnement.

Des nouveautés qui vont permettre (enfin) d'avoir une ouverture complète et d'attirer encore plus de touristes sur notre territoire !

De nouveaux collaborateurs ont intégré le parc et des chevaux seront plus fréquemment en déambulation sur les sentiers du Royaume.

Au début de l'été le concept du parc RustiK sera à l'honneur dans l'émission «Grands Reportages» de TF1, l'occasion de découvrir ou re-découvrir le concept unique du premier «Parc d'Immersion».



RustiK
Aventures, Quêtes & Légendes

1 ENTRÉE ENFANT (0-12 ANS)
OFFERTE
VALABLE SUR LA SAISON 2022

Offre limitée à un par famille.
Valable pour l'achat d'une entrée adulte.
Non cumulable et uniquement sur Aventure Questeurs (4H)

Utilisez votre billet en nous écrivant à contact@rustik.fr
Plus d'informations sur rustik.fr

Billet à découper !
Utilisez-le en nous contactant :
contact@rustik.fr
(1 billet par famille)

RustiK - Parc d'Immersion

- ParcRustiK
- rustik.fr
- contact@rustik.fr
- Le Bois Maheu - 61500 Chailloué

Habitat

Conseils à la rénovation énergétique des logements

La Communauté de Communes des Sources de l'Orne accompagne les habitants qui souhaitent rénover leurs logements.

SARE : Service d'Accompagnement pour la Rénovation Énergétique

En complément de l'Opération Programmée d'Amélioration de l'Habitat <https://www.cdc-sourcesdelorne.fr/>, la CdC des Sources de l'Orne **finance désormais l'Espace Conseil France Rénov' Régional pour accompagner gratuitement tous les propriétaires occupants et bailleurs pour leur projet de travaux de rénovation énergétique.**

L'Espace Conseil France Rénov' est un service financé par la Région Normandie et la Communauté de Communes des Sources de l'Orne. Au sein de ce service, des conseillers vous accompagnent de manière neutre et indépendante sur les aspects techniques et financiers d'un projet de rénovation énergétique (isolation thermique, remplacement de menuiseries, système de chauffage, ventilation, etc.).

Sa première mission est d'abord de s'assurer de la pertinence de votre projet, puis de déterminer les aides mobilisables selon votre situation, et enfin de vous aider à les mobiliser en vérifiant vos devis et en vous aidant dans les démarches. Dans le cadre d'une rénovation globale et en plus des aides nationales comme **MaPrimeRénov'** ou les Certificats d'Économie d'Énergie, l'Espace Conseil France Rénov' vous permet de **bénéficier d'une aide de la Région Normandie : le chèque Eco Energie**. Le montant de cette aide varie de **2500 € à 9500 €** en fonction du gain énergétique global obtenu par les travaux engagés. Une étude préalable de votre logement et de votre projet est donc indispensable pour en bénéficier. Elle est réalisée par votre conseiller France Rénov' ou un bureau d'étude thermique partenaire de la Région Normandie.

Suite à cette étude, les conseillers France Rénov' vous accompagnent sur l'ensemble de votre projet : **recherche d'artisans, analyse et choix de devis, choix du scénario de travaux, demandes d'aide financières, etc.** Les conseillers France Rénov' assistent les habitants des Sources de l'Orne dans leurs démarches et les accueillent tous **les deuxièmes jeudis du mois** lors de permanences locales de **9 h 30 à 12 h** dans les locaux de **l'espace France services, cour Jean-Mazeline à Sées**.

Attention la permanence se déroule **sur rendez-vous; pensez à vous munir de votre dernier avis d'imposition et de vos devis si vous en avez déjà.**

Pour un premier conseil ou approfondir l'étude de votre projet lors d'un rendez-vous, **contactez-les au 02.61.67.18.85 ou par mail à l'adresse francerenov61@inhari.fr**



avec



Environnement



Questions sur le tri ?

Pourquoi les consignes de tri évoluent ?

Les emballages étant de plus en plus nombreux, tous les acteurs du tri, de la collecte et du recyclage ont travaillé ensemble afin de tester des méthodes pour en recycler davantage. Moderniser les centres de tri, trouver des débouchés pour le plastique recyclé... Des solutions ont été développées. Par ailleurs, l'extension des consignes de tri systématise le geste de tri et aide à lever les doutes : les emballages en plastique constituent les erreurs de tri les plus fréquentes même chez les bons trieurs. En simplifiant les consignes, nous permettons à tous de ne plus se poser de question : tous les emballages vont dans le sac jaune.

Quelles sont les nouvelles consignes de tri ?

Jusqu'à présent, seuls les bouteilles, flacons et bidons en plastique pouvaient être déposés dans la poubelle de tri aux côtés des emballages en métal. Les autres emballages en plastique et petits aluminiums devaient être jetés avec les ordures ménagères car on ne savait pas les trier et les recycler. Désormais, **tous les emballages vont au tri !**

Et en pratique quel est le geste de tri à adopter ?

- 1/ C'est un emballage ? Déposez-le dans le bac de tri !
- 2/ Inutile de le laver, il suffit de bien le vider.
- 3/ Ne les imbriquez pas les uns dans les autres. Vous pouvez toutefois les compacter quelque peu.

Est-ce que je peux imbriquer les emballages les uns dans les autres ?

Non il ne faut pas imbriquer les emballages. Chaque matière est recyclée séparément dans des usines dédiées : papier, carton, métal, plastique. A l'arrivée au centre de tri, les emballages sont orientés par des machines selon leur composition sur différents tapis afin d'être envoyés vers leur filière de recyclage. Lorsque des déchets sont imbriqués les machines ne parviennent pas à détecter leur composition. Ces emballages imbriqués sont donc envoyés en refus et ne sont pas recyclés. Vous pouvez aplatir vos emballages pour gagner de la place mais ne les déchirez

pas, plus les emballages sont entiers, plus facile ils sont attrapés sur la table de tri (par exemple les cartons des packs de yaourts). Laisser aussi vos papiers entiers et à plat.

Faut-il laver les emballages ?

Inutile de laver vos emballages, **il suffit de bien les vider**. Ils seront lavés à l'usine de recyclage. Par exemple : j'ai une conserve de raviolis à jeter, je vérifie qu'il ne reste pas de raviolis ou un fond de sauce avant de la mettre dans le bac de tri.

Faut-il enlever les bouchons des bouteilles en plastique avant de les mettre dans le bac jaune ?

Non, en les revissant bien, vous éviterez d'éventuel souci de souillure par des gouttes résiduelles, et si vous écrasez votre bouteille à plat elle ne reprendra pas sa forme.

Que faire des opercules des pots de yaourt, des opercules des bouteilles de lait ?

Les opercules de pots de yaourt ou des bouteilles de lait se trient avec les autres emballages.

Où déposer mon tube ou stick de colle vide, mes tubes souples de crèmes cosmétiques ?

Tous ces emballages font partie de la famille des « tubes » en plastique et rejoignent désormais le bac jaune.

Pourquoi le coût des ordures ménagères ne baisse pas alors que nous trions ?

Trier ses déchets revient moins cher que les mettre dans la poubelle grise, c'est une certitude. Malgré cette réalité, le coût global des déchets ne diminue pas d'une part parce que la fiscalité augmente (la Taxe générale sur les activités polluantes va tripler entre 2021 et 2025), mais aussi parce que la quantité globale des déchets ne diminue pas. Le seul déchet qui ne coûte vraiment rien, c'est celui qu'on ne produit pas.

Un doute sur le tri ?



Guide du Tri

Téléchargez l'application



Déchetteries

A partir de juin 2022, **un système de badge sera mis en place dans les trois déchetteries de la CdC**. La mise en place du contrôle d'accès répond à deux objectifs :

- Vérifier que les déchetteries du territoire n'accueillent que les habitants de la Communauté de Communes car les déchetteries sont financées par les habitants de la CdC.
- Mieux identifier le type de déposant. Les déchetteries sont utilisées bien entendu par les particuliers, mais également par des professionnels. Cependant, la collectivité n'a aucune obligation de les accepter. Si elle le fait, cela doit impérativement donner lieu à une facturation afin que le coût de ces déchets ne pèse pas sur les habitants.

Le nombre de passage sera limité à **24 passages par an par foyer**. Les passages supplémentaires seront possibles, mais facturés à hauteur de **5€** par passage. Le nombre de passages a été limité pour inciter les usagers à regrouper leur venue en déchetterie. D'un point de vue économique, les apports de petite taille créent autant de travail qu'une remorque complète. De plus, au niveau environnemental, la limitation des trajets réduit la production de CO₂ liée aux déplacements des véhicules. La limitation du nombre de passages permet également de sensibiliser les citoyens et de les encourager à composter, broyer (pour les déchets verts), donner, recycler... plutôt que jeter. **L'obtention des badges se fera par le site internet de la CdC. Pour les personnes n'ayant pas accès à un système informatique, les agents de l'Espace France Services seront à votre disposition pour vous aider.**

Tarifification Incitative et Biodéchets

La Communauté de Communes des Sources de l'Orne est lauréate de l'Appel à Projet (AAP) du **1^{er} mars 2022** de la Région Normandie et de l'ADEME pour obtenir des aides concernant les études sur le tri à la source des biodéchets et la Tarification Incitative.

En effet, la tarification incitative est un élément incontournable d'une politique de prévention efficace, mais elle est d'autant plus efficace lorsqu'elle est combinée à une stratégie plus large qui intègre la généralisation du tri à la source des biodéchets, directement concernée par une obligation réglementaire à l'horizon 2023.



Programme local de prévention des déchets ménagers et assimilés

Par délibération du Conseil Communautaire du 24 février 2022, la mise en place d'un Plan Local de Prévention des Déchets Ménagers et Assimilés (PLPDMA) a été actée.

L'élaboration du Programme Local de Prévention des Déchets Ménagers et Assimilés (PLPDMA) est obligatoire depuis 2012. Ce programme vise à définir et mener des actions concrètes avec le soutien des acteurs locaux pour répondre aux objectifs fixés de réduction des déchets ménagers et assimilés.

Le PLPDMA doit s'inscrire dans le Programme National de Prévention des Déchets (PNPD) et dans le volet « prévention et gestion des déchets » du SRADDET (Schéma Régional d'Aménagement de Développement Durable et d'Égalité des Territoires).

Où trouver des sacs jaunes ?

Pour les habitants de Sées, les sacs jaunes peuvent être retirés au service déchets ou à l'Espace France Services, Cour Jean Mazeline. Pour les habitants de Mortrée et Almenêches les sacs sont disponibles dans les mairies lors des jours et horaires d'ouverture.

Horaires déchetteries

Déchetterie de	Lundi		Mardi		Mercredi	Jeudi	Vendredi	Samedi	Fermeture : Dimanche et jours fériés
	1 ^{er} lundi ouvrable du mois	Autres lundis	1 ^{er} mardi du mois	Autres mardis					
Sées Les Fourneaux, 61500 Sées	HIVER du 1 ^{er} oct au 31 mars 09h00 - 11h45 14h00 - 17h00	Fermé	Fermé	09h00 - 11h45 14h00 - 17h00	09h00 - 11h45 14h00 - 17h00	09h00 - 11h45 14h00 - 17h00	09h00 - 11h45 14h00 - 16h30		
	ÉTÉ du 1 ^{er} avril au 30 sept 09h00 - 11h45 14h00 - 18h00			09h00 - 11h45 14h00 - 18h00	09h00 - 11h45 14h00 - 18h00	09h00 - 11h45 14h00 - 18h00	09h00 - 11h45 14h00 - 17h30		

Dans le cas où le 1^{er} Lundi est férié c'est le Lundi suivant qui sera ouvert

	Lundi	Mardi	Mercredi	Jeudi	Vendredi	Samedi	Fermeture : Dimanche et jours fériés
Déchetterie de Montmerrei 1600 Rue du Général Vachot, 61570 Montmerrei	Fermé	09h00 - 12h00 14h00 - 18h00	09h00 - 12h00 14h00 - 18h00	09h00 - 12h00 14h00 - 18h00	09h00 - 12h00 14h00 - 18h00	09h00 - 12h00 14h00 - 18h00	
Déchetterie de Essay Lacré aux roux 61500 Essay	HIVER du 1 ^{er} oct au 31 mars Fermé	09h00 - 12h00	09h00 - 12h00	09h00 - 12h00	09h00 - 12h00	09h00 - 12h00 14h00 - 17h00	
	ÉTÉ du 1 ^{er} avril au 30 sept Fermé	09h00 - 12h00	09h00 - 12h00	09h00 - 12h00	09h00 - 12h00	09h00 - 12h00 14h00 - 18h00	

SACS DE TRI

Ils sont disponibles au **SERVICE DÉCHETS (1)**
Cour Jean Mazeline.

Il y a une sonnette en bas des marches pour les personnes à mobilité réduite.

En cas de fermeture, les sacs sont également disponibles à l'Espace France Services (en face)™



Pour plus d'informations, vous pouvez contacter le Service Déchets : 09 71 49 66 34 - dechets-ccsdl@orange.fr

Programme de travaux de lutte contre l'érosion et le ruissellement sur les bassins Thouane-Sennevière

Les travaux dits « d'hydraulique douce » sont des mesures naturelles de rétention des eaux. Ils sont effectués à l'échelle d'une parcelle culturale, permettent de réduire l'intensité du ruissellement et ainsi limiter les départs de terre et le transfert des polluants vers les cours d'eau. Ce sont des éléments structurants du paysage, créés à partir d'éléments naturels, souvent des végétaux : haies bocagères à plat, sur talus, fascines, bandes enherbées, déplacement d'entrées de champs, ...)

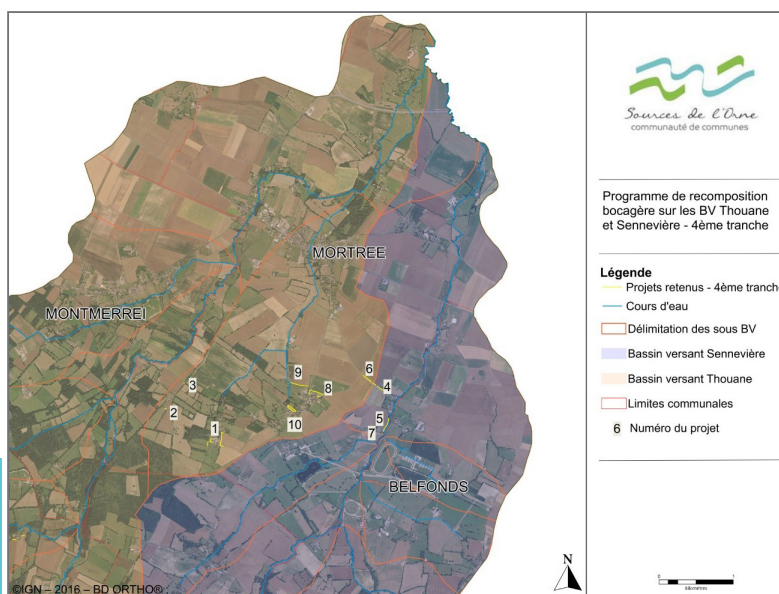
L'objectif final vise donc à limiter les phénomènes de ruissellement érosif sur les parcelles agricoles afin d'améliorer la qualité générale des cours d'eau, conformément aux objectifs européens et nationaux.

L'hiver 2021-2022 marque la 4^{ème} tranche de travaux

Pour cette tranche de travaux, la commune de Mortrée a été particulièrement ciblée. Suite au diagnostic de terrain, un grand nombre de parcelles agricoles ont été identifiées comme sensibles aux phénomènes d'érosion des sols et de ruissellement sur cette commune.

Ce sont donc 3 exploitants agricoles et 2 propriétaires qui ont été rencontrés, pour un linéaire d'aménagements de 1 560 m sur un total de 10 projets.

Ces projets, d'un montant de 18 587,51 € TTC, ont été financés à hauteur de 80% par l'Agence de l'Eau Seine-Normandie.



La cartographie illustre la localisation des projets retenus pour cette 4^{ème} tranche.

Après avoir sollicité plusieurs devis, c'est l'entreprise **YZEUX AMÉNAGEMENT** qui a été retenue pour la réalisation des chantiers.

Une 5^{ème} tranche en cours de planification

Cette campagne de travaux aura lieu sur 4 communes : Mortrée, Montmerrei, Chailloué, Sées. Elle inclut cette année le bassin de l'Orne.

Six projets d'aménagement ont été retenus, avec la participation de 5 propriétaires et/ou exploitants. Ainsi, un linéaire de haies d'environ 3,7 km sera planté durant l'hiver 2022-2023, dont 400 m sur talus.

Le montant prévisionnel des travaux s'élève à 69 000 € TTC. Comme les années précédentes, un financement de l'Agence de l'Eau Seine-Normandie de 80%.



Programme de restauration et d'entretien des cours d'eau des bassins versants de l'Orne et du Don

Travaux déclarés d'Intérêt général

Le programme de travaux, co-porté avec les communautés de communes des Vallées d'Auge et du Merlerault ainsi que de la Vallée de la Haute Sarthe, a été reconnu d'intérêt général par arrêté préfectoral en date du 09 juillet 2021 (Cf. périmètre sur la carte ci-dessous).

L'obtention de cet arrêté permet ainsi :

- de légitimer l'intervention sur le domaine privé,
- de justifier la dépense de fonds publics sur des terrains privés,
- de faire participer financièrement les riverains qui ont rendu les travaux nécessaires.

Le choix des entreprises

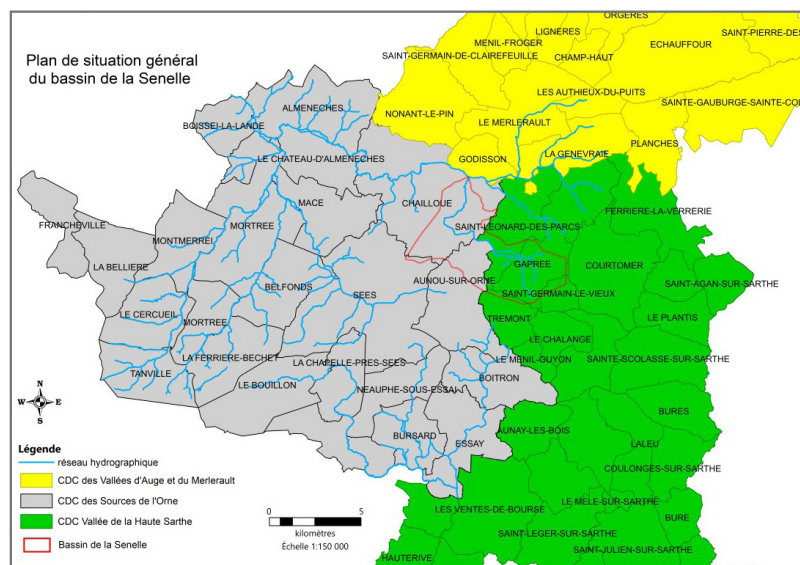
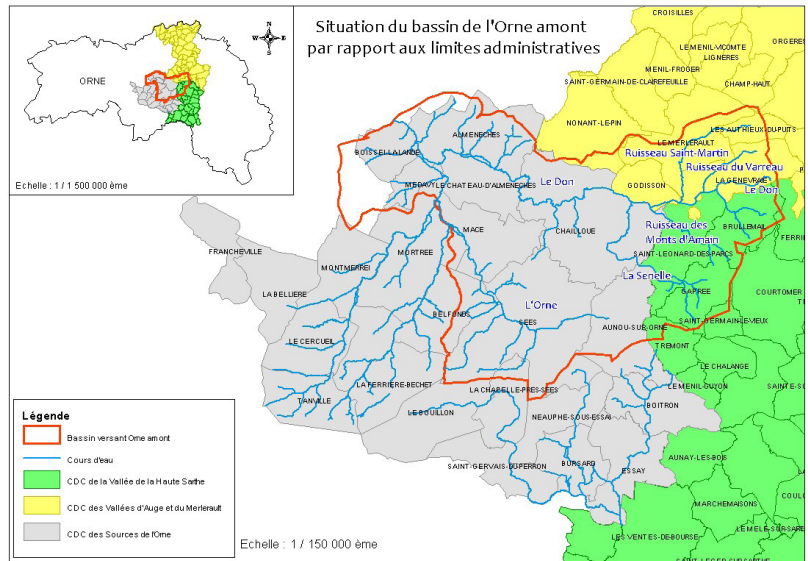
Un appel d'offres s'est déroulé du 12 octobre au 12 novembre 2021.

Les travaux ont été découpés en trois lots techniques comme suit :

- **LOT N°1** : Traitement sélectif de la végétation, plantation en berges et protection de berges par techniques du génie végétal.
- **LOT N°2** : Restauration de la continuité écologique par mise en place de dispositifs de franchissement pour le bétail et restauration hydromorphologique du lit mineur.
- **LOT N°3** : Aménagement de clôtures et d'abreuvoirs pour le bétail.

Lors de l'examen des offres, la commission d'appel d'offres, en date du 19 novembre, a retenu l'offre la mieux disante au regard de critères économiques et techniques.

Ainsi, les 3 lots ont été attribués à la société PROVERT, entreprise établie à Bonsmoulins (61380).



A l'heure des rencontres individuelles

A l'appui des éléments de diagnostic, les propriétaires fonciers et exploitants agricoles seront rencontrés pour discuter des possibilités d'aménagements sur leurs terrains. Les solutions recherchées devront permettre de réduire les pressions sur le milieu, tout en maintenant les usages en place. Elles pourront par exemple se traduire par la mise en place de points d'abreuvement en retrait de la rivière, l'effacement ou le remplacement d'ouvrage problématique, le remodelage de la rivière vers un profil plus naturel, ... Chaque projet sera formalisé par une convention de travaux dans laquelle seront définies les modalités d'intervention et les engagements des différentes parties.

Pour cette première tranche de travaux, ce sont les riverains de la rivière « la Senelle » qui seront tout d'abord ciblés. Cela concerne les communes de **GÂPRÉE, SAINT LÉONARD DES PARCS, AUNOU-SUR-ORNE et CHAILLOUÉ.**

MÉMO

ALMENÊCHES
AUNOU-SUR-ORNE
BELFONDS
LA BELLIERE
BOISSEI-LA-LANDE
BOITRON
LE BOUILLON
BURSARD
LE CERCUEIL
CHAILLOUÉ *commune nouvelle*
LA CHAPELLE-PRÈS-SÉES
LE CHÂTEAU-D'ALMENÊCHES
ESSAY
LA FERRIERE-BÉCHET
FRANCHEVILLE
MACÉ
MÉDAVY
MONTMERREI
MORTRÉE *commune nouvelle*
NEAUPHE-SOUS-ESSAI
SAINT-GERVAIS-DU-PERRON
SÉES
TANVILLE

COMMUNAUTÉ DE COMMUNES (siège)

2 rue Auguste Loutreuil 61500 SÉES
02 33 28 88 87
cc-sourcesdelorne@orange.fr

ASSAINISSEMENT ET EAU POTABLE

Léonard MONNIER
Technicien assainissement collectif
et eau potable
02 33 31 22 21 / 07 87 69 95 96
leonard.monnier@cc-sourcesdelorne.fr

Cédric LETORT
Technicien SPANC
02 33 26 31 16 / 06 72 53 25 93
spanc@cc-sourcesdelorne.fr

OFFICE DE TOURISME DES SOURCES DE L'ORNE

02 33 28 74 79
tourisme@cc-sourcesdelorne.fr

MAISON PETITE ENFANCE

Carine LECHAT : 02 33 32 22 27
petite-enfance-paysdesees@orange.fr

RELAIS PETITE ENFANCE

Solène RODRIGUES : 06 79 74 14 30
ram-sdlo@orange.fr

TECHNICIEN RIVIÈRE

Camille ROULLIER
06 45 28 19 38
camille.roullier@cc-sourcesdelorne.fr

TECHNICIENNE BOCAGE

Angèle BRAUX : 06.72.52.77.80
angele.braux@cc-sourcesdelorne.fr

SERVICES TECHNIQUES

Régis ROLAND
Services techniques
06 78 83 67 35
st-dessourcesdelorne@orange.fr

Patrick TRONCHOT
Travaux et Voirie
02 33 28 28 31 / 06 87 11 71 72
patrick.tronchot@cc-sourcesdelorne.fr

MARPA

Francette PAISANT : 02 33 12 97 54
marpa-dupays-demortree@orange.fr

SERVICE DÉCHETS

Marie GOULARD : 09 71 49 66 34
dechets-ccsdlo@orange.fr

Magali BOULE : 06.87.11.38.21
magali.boule@cc-sourcesdelorne.fr